



**L'Œuvre
d'Orient**

Les chrétiens de France
au service des chrétiens d'Orient

L'ESSENTIEL 2017

Compte-rendu d'activité

L'Œuvre d'Orient présente ses comptes à ses donateurs, au grand public, à ses partenaires. Ils ont été approuvés par les structures compétentes, en particulier le Conseil d'Administration. Le label Don en Confiance obtenu en décembre 2016 témoigne du sérieux avec lequel nous gérons les fonds qui nous sont confiés.

Nous sommes fiers de servir les Chrétiens d'Orient depuis plus de 160 ans, sans interruption, de les soutenir dans leur détresse, de les accompagner dans leurs joies ; de les aider à accomplir leurs missions, spécialement dans l'éducation, la santé, la vie des communautés.

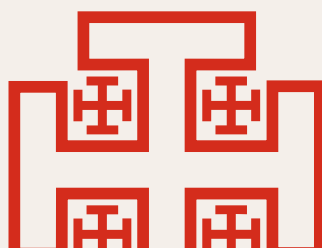
Un chiffre que j'aimerais retenir est le nombre de projets suivis : 1275 ! Près de 30 % sont des aides récurrentes, souvent modestes mais qui assurent aux communautés une visibilité dans la durée ; 70 % sont des aides pour des projets particuliers. La crise, spécialement en Irak et en Syrie, a exigé des efforts importants : (re)construction d'écoles, centres socio-pastoraux, poursuite du soutien des étudiants irakiens en partenariat avec l'Église de France... Cependant l'Œuvre a pu continuer son action dans les autres pays, dans lesquels l'effort ne doit pas se relâcher.

Chacun de ces projets suppose une écoute, un discernement, une procédure de décision, un suivi, un compte rendu ; le travail est donc immense puisque nous voulons être au plus près du terrain, là où l'action est concrètement menée. Mais nous ne regrettons jamais nos efforts, tant il est vrai que cette présence chrétienne est non seulement légitime mais encore nécessaire pour les équilibres spirituels de notre temps.

Avec une équipe de salariés et bénévoles engagés, nous agissons aussi pour faire connaître les chrétiens d'Orient, défendre leurs droits auprès des organismes internationaux et leur patrimoine ; nous nous réjouissons du succès de l'exposition dont nous étions partenaires, Chrétiens d'Orient 2000 ans d'histoire, à l'Institut du monde arabe (150 000 visiteurs).

Si 2017 a été une belle année, je ne cache pas mon inquiétude pour 2018 car les décisions fiscales ont déstabilisé beaucoup de donateurs. Or en Syrie et en Irak la reconstruction exige des fonds importants. C'est maintenant la course de vitesse pour permettre à nos frères de rester chez eux. Au nom des chrétiens d'Orient je vous exprime notre gratitude pour votre générosité, votre fidélité.

Mgr Pascal Gollnisch
Directeur général



L'Œuvre d'Orient en quelques chiffres

1856

année de création

71 000 donateurs

23 pays, principalement au Moyen-Orient

12

Églises orientales catholiques aidées

60

congrégations religieuses soutenues

368

aides récurrentes en 2017

907

aides ponctuelles en 2017

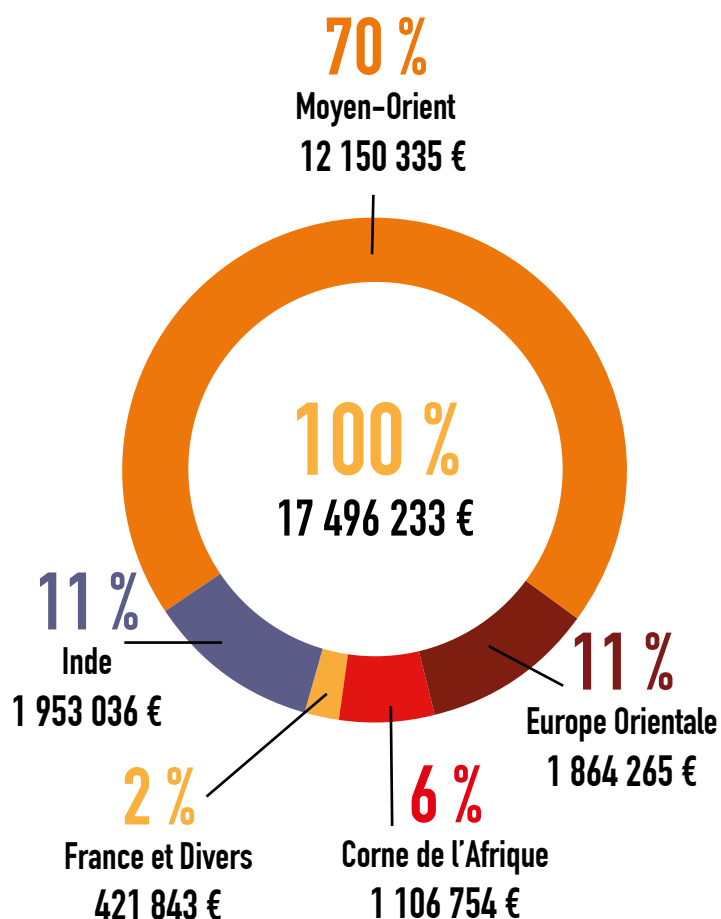
“Œuvre d'Église, l'Œuvre d'Orient est aux côtés des chrétiens d'Orient depuis plus de 160 ans. Elle aide les évêques, les prêtres, les religieux et les communautés chrétiennes à accomplir leur mission auprès de tous, quelle que soit leur appartenance religieuse.”

LES MISSIONS

Répartition de l'utilisation des fonds par pays

Égypte	995 429	5,6 %
Irak	3 040 605	17,4 %
Iran	134 334	0,8 %
Israël	293 134	1,7 %
Jordanie	87 600	0,5 %
Liban	3 645 7141	20,9 %
Palestine	231 338	1,3 %
Syrie	3 564 912	20,4 %
Turquie	157 265	0,9 %
Arménie	331 726	1,9 %
Bulgarie	57 750	0,3 %
Chypre	46 000	0,3 %
Divers Europe orientale	86 980	0,5 %
Grèce	24 200	0,1 %
Roumanie	653 195	3,7 %
Ukraine	664 414	3,8 %
Inde	1 953 036	11,2 %
Djibouti et Soudan	85 021	0,5 %
Érythrée	167 691	1,0 %
Éthiopie	854 041	4,9 %
France*	401 842	2,3 %
Divers	20 000	0,1 %
Total	17 496 233	100 %

* Églises orientales et bourses d'études en France



20 % de nos aides pour la Syrie

17 % de nos aides pour l'Irak

21 % de nos aides pour le Liban



Enraciner les chrétiens d'Irak et de Syrie sur leur terre

Toutes nos actions sont menées en étroite concertation avec les responsables des Églises locales afin de s'assurer qu'elles répondent bien aux besoins de la population. En Irak et en Syrie nous favorisons des projets qui encouragent les familles à rester ou à rentrer : écoles, dispensaires, églises et salles paroissiales, logements, soutien des étudiants...

- **Irak** : En janvier 2017, la plaine de Ninive n'était qu'un champ de ruines → reconstruire et aider au fonctionnement. Aides depuis la prise de Mossoul (2014) : **11,6 Millions d'€**
- **Syrie** : La situation s'est plus ou moins stabilisée → offrir aux déplacés les conditions nécessaires au retour. Aides depuis le début du conflit (2012) : **9 Millions d'€**

Quelques projets-phare



Hôpital copte Sainte Thérèse Beni Suef - Égypte

Situé dans une région désertifiée, cet hôpital de 40 lits reçoit chaque jour 750 malades.

En 2016, des terroristes ont saccagé le service des soins intensifs. Avec un soutien du Conseil régional d'IDF, nous avons réhabilité et rééquipé ce service qui fonctionne de nouveau.



Base de vie Karamless - Irak

Création dans un village central de la plaine de Ninive d'un ensemble de logements, une cantine et un atelier de fabrication de portes et fenêtres permettant aux déplacés

de revenir nettoyer et sécuriser leurs maisons. Aujourd'hui 40 personnes démunies et 24 étudiants chrétiens de Mossoul sont hébergés. 4 irakiens sont employés à la menuiserie. Co-financement Programme des Nations-Unies pour le Développement.



Centre Le Senévé Homs - Syrie

Ouvert au milieu de la guerre par les sœurs des Saints Cœurs alors que toutes les structures avaient disparu, ce centre accueille des

enfants handicapés mentaux. Notre soutien financier est essentiel à son fonctionnement. De plus en 2017, la générosité d'un de nos donateurs a permis de faire reconstruire le 2^e étage du bâtiment, détruit par les bombardements. Plus de jeunes peuvent ainsi en bénéficier.



Aide sociale Beyrouth - Liban

L'association Libami apporte un soutien psychologique et matériel à des familles en grande précarité, libanaises et réfugiées. Parmi elles, beaucoup de femmes seules avec

enfants. Chacune est accompagnée par une assistante sociale jusqu'à son retour à une situation décente, souvent plusieurs années. Avec notre soutien, 126 familles peuvent être aidées au quotidien : logement, nourriture, médicaments, couvertures, chaussures, scolarisation...

Répartition par type d'action

Éducation et culture

Scolarité : crèches, écoles, collèges, universités, bourses d'études, mouvement de jeunes, promotion féminine, formation générale et religieuse

Information : conférences, colloques ; recherches pour encourager l'œcuménisme et le dialogue interreligieux ; bibliothèques, centres culturels, patrimoine

Santé, actions sociales et humanitaires

Soins : hôpitaux, dispensaires

Accueil : orphelins, personnes âgées, handicapés

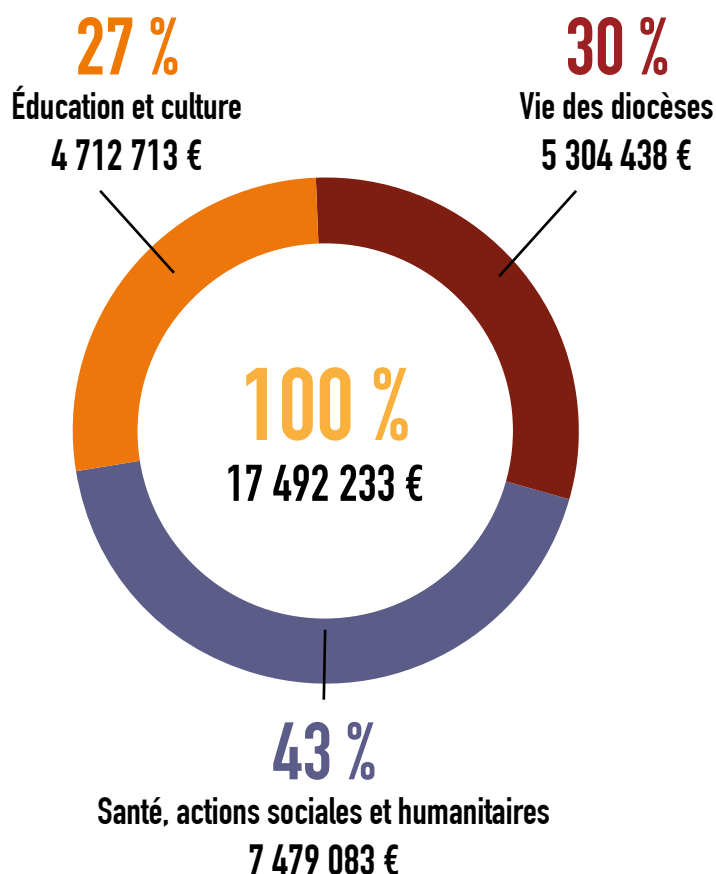
Aides d'urgence : logement, nourriture, médicaments, chauffage...

Vie des diocèses

Églises, couvents et salles paroissiales : (re)construction, rénovation, équipement

Fonctionnement des paroisses : formation des catéchistes, retraites...

Soutien à la vie quotidienne des prêtres, religieux et religieuses



LES RESSOURCES

EMPLOIS	Compte de Résultat	Affect. ressources collectées auprès du public
Missions Sociales	17 496 234	13 788 843
Frais de Recherche de Fonds	1 092 796	1 092 796
Frais de fonctionnement	2 804 651	2 804 651
Variation Provisions	1 039	
Variation Engagements à réaliser sur ressources affectées	387 301	
Excédent de ressources de l'exercice	1 037 522	
Total Général	22 819 542	17 587 352
RESSOURCES	Compte de Résultat	Ressources collectées auprès du public
Ressources collectées	22 210 673	19 048 180
<i>dont legs et autres libéralités</i>	1 394 254	1 394 254
Subventions publiques	608 868	
Variation des fonds dédiés		-483 576
Variation ressources non affectées, non utilisées		-977 252
Total Général	22 819 542	17 587 352

Emploi des ressources (compte de résultat)

83% aides distribuées, engagées et à distribuer

5% collecte de fonds

12% frais de fonctionnement

Les comptes 2017

Ils prennent en considération l'ensemble de nos entités : l'association, les 2 fonds de dotation et la fondation :

Les produits d'exploitation combinés s'élèvent à 22 314 430 € (+10,8 %)

Les fonds distribués : 17 496 234 € (- 6,7 %). En 2016, nous avons doublé les aides ponctuelles, en puisant dans nos réserves, pour répondre aux besoins urgents au Moyen-Orient. En 2017 nous nous sommes ajustés à la collecte.

Les réserves : L'Œuvre est attentive à distribuer rapidement les fonds collectés. Cependant des réserves sont indispensables pour assumer nos engagements envers nos bénéficiaires, soit 6 mois de collecte (11 M €), délai incompressible pour comptabiliser et allouer les fonds, une enveloppe pour les projets pluriannuels et/ou à moyen terme (4 M €), ainsi qu'une année de frais de fonctionnement et de collecte (4 M €).



Bénévoles et volontaires : un enrichissement mutuel

Ils sont plus de 200, bénévoles et volontaires, à nous apporter leurs compétences, leur expérience et leur dynamisme, au quotidien, régulièrement ou pour une durée déterminée.

En France, soutien aux personnes réfugiées

2 salariées coordonnent ce service. Aidées par 5 bénévoles, elles apportent un accompagnement général, notamment sur les questions administratives, de logement, de travail ainsi que psychologiques ...

Une priorité : l'apprentissage de la langue et de la culture française. 58 bénévoles assurent les cours de français incluant des ateliers d'expression orale (conversation, théâtre, chant) et de culture pour favoriser leur intégration dans la société.

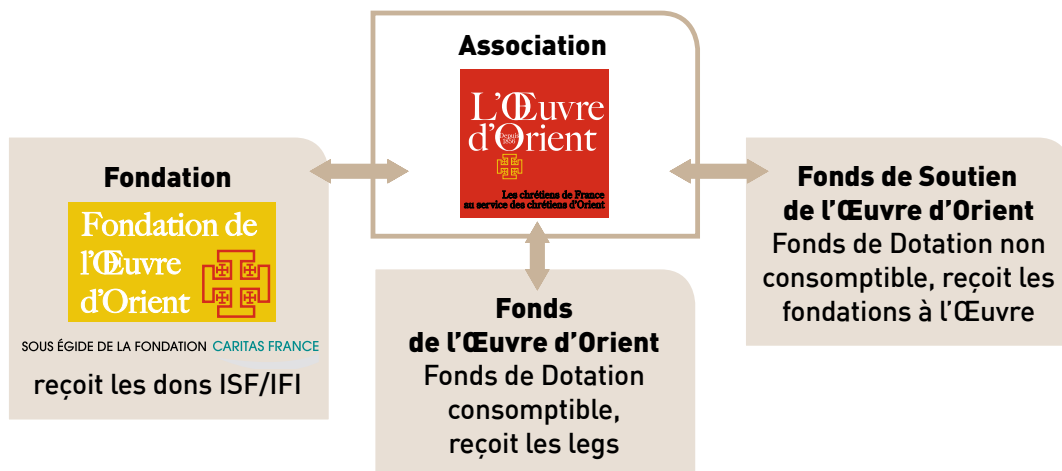
En Orient, des Volontaires de Service International

Etudiants et jeunes professionnels sont envoyés pour répondre aux besoins formulés par les communautés religieuses locales. En Éthiopie, par exemple, 3 jeunes ingénieurs se sont relayés pour superviser la construction d'un prieuré des Frères de Saint-Jean. Au Liban, des étudiants enseignent le français, tandis qu'une jeune interne apporte ses compétences à l'hôpital d'Hazmieh. En Terre sainte, ils apportent soins et affection aux personnes âgées ou handicapées. Une expérience de vie extraordinaire qui transforme chacun d'eux !

NOTRE ORGANISATION

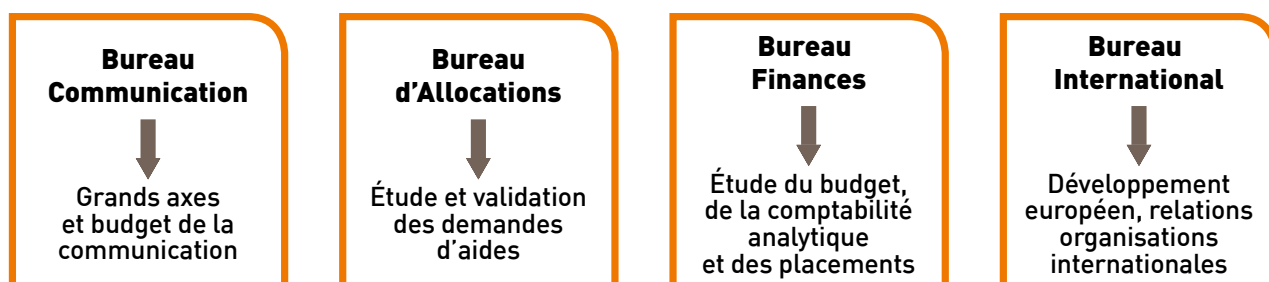
Association d'intérêt général régie par la loi du 1^{er} juillet 1901, l'Œuvre d'Orient est une Œuvre d'Église, placée sous la protection de l'archevêque de Paris. Son Conseil d'administration composé de 12 membres est présidé par l'amiral Pierre Sabatié-Garat. Mgr Pascal Gollnisch en est le Directeur général.

Nos entités :

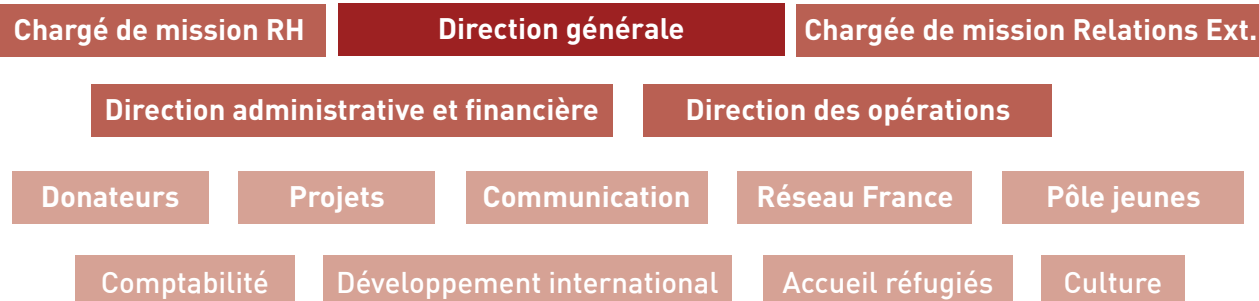


NOTRE FONCTIONNEMENT

4 Bureaux composés de membres du Conseil d'administration valident les orientations proposées par la Direction générale concernant les grands axes et les engagements de l'Œuvre



Les services



L'équipe en 2018

En France

- 27** Salariés
- 2** Jeunes en service civique
- 20** Bénévoles au siège
- 58** Bénévoles pour les cours de langue et culture françaises
- 90** Délégués et bénévoles dans les diocèses

Sur le terrain

- 2** Expatriés
- 34** Volontaires en Service International
- 10** Bénévoles chargés de mission pays



L'Œuvre
d'Orient

Les chrétiens de France
au service des chrétiens d'Orient

L'ESSENTIEL 2017

Un fonds de placement solidaire

Au printemps 2016, l'Œuvre lançait, avec la Financière Meeschaert, le fonds de partage ANTIOKEIA. Son objectif est de rassembler des particuliers et entrepreneurs, français ou européens, mobilisés par la reconstruction et le retour à l'activité des chrétiens en Irak et en Syrie. Leur engagement consiste à verser une partie de leur trésorerie disponible, personnelle ou de leurs entreprises, dans le fonds commun de placement ANTIOKEIA. Meeschaert Asset Management, qui gère ce fonds, reverse 40 % des frais de gestion à l'Œuvre d'Orient. Les investisseurs ont la possibilité d'offrir également une partie de leur dividende. Ce fonds poursuit son développement : avec un encours de 16.5 millions d'euros au 30 juin 2018 (+ 6.5 millions).



TRANSPARENCE

En décembre 2016, l'Œuvre d'Orient a été labellisée par le Comité de la Charte. Cela signifie que nous satisfaisons aux quatre grands principes du Don en confiance : transparence, respect du donateur, recherche d'efficacité, probité et désintéressement.

Nos comptes sont supervisés par notre expert-comptable et certifiés par le cabinet de commissaires aux comptes JEGARD. Les informations détaillées sont disponibles sur simple demande par courrier à l'Œuvre d'Orient 20, rue du Regard 75006 Paris ou courriel à contact@oeuvre-orient.fr.

Le bilan et les comptes tels que publiés auprès de la Préfecture est disponible sur www.oeuvre-orient.fr.

20, rue du Regard 75006 Paris Tél 01 45 48 54 46

contact@oeuvre-orient.fr



www.oeuvre-orient.fr

